



# Webinaire de présentation des programmes de l'Université Franco Italienne

*20 janvier 2025*

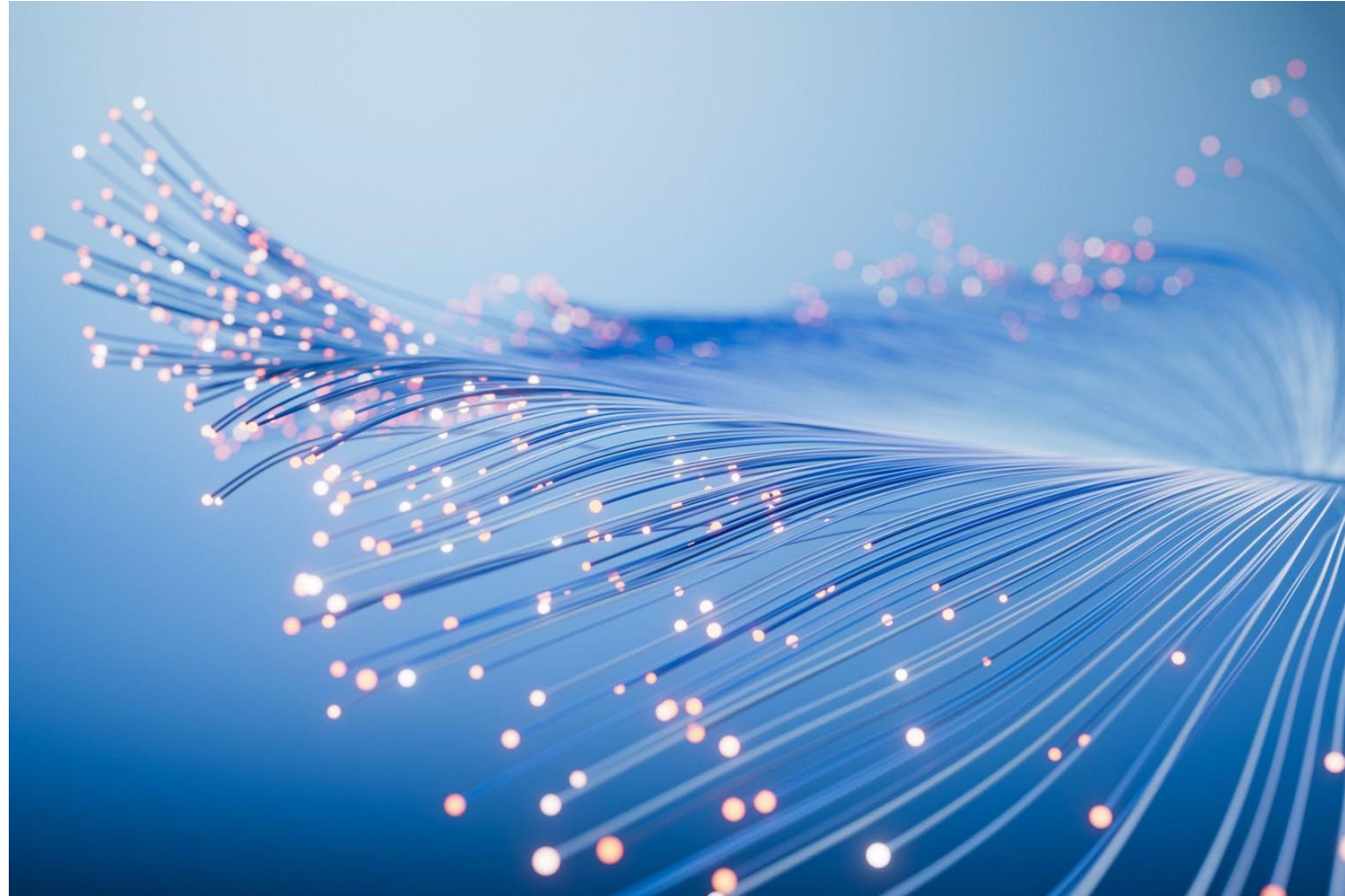
## Qu'est-ce que l'UFI ?

- ➔ Institution binationale de promotion de la collaboration universitaire et scientifique France / Italie
- ➔ Programmes de financement
- ■ Sièges français à l'Université Grenoble Alpes
- ■ Sièges italiens à l'Université de Turin

## Programmes de financements UFI

Programme	Finalité
<b>Vinci</b>	Mobilité pour public étudiant, doctorant, enseignant, chercheur
<b>Chaires franco-italiennes</b>	<ul style="list-style-type: none"> <li>● Echange de professeur·es invité·es</li> <li>● Courtes mobilités étudiantes, doctorantes et/ou post-doctorantes</li> <li>● Evènements relatifs à la thématique du projet</li> </ul>
<b>PHC Galilée</b>	Mobilité de chercheur·es pour des projets de recherche conjoints
<b>Label scientifique</b>	Initiatives de grand intérêt culturel et scientifique
<b>Prix de thèse en cotutelle</b>	Prime les meilleurs travaux de thèse en cotutelle bénéficiaires du programme Vinci

# 1. Programme Vinci



## 1.1. Programme Vinci – Chapitre 1 : Master binationaux

→ finance la mobilité France/Italie pour publics étudiants et enseignants

### Type de financement

#### Chapitre 1

Financements pour doubles diplômes ou diplômes conjoints de Master / Laurea Magistrale

3 projets 

3 projets 

30 000 € par projet

### Modalités de candidatures

➔ Dépôt de candidature

Candidature présentée par la/le responsable du Master binational prévoyant la délivrance de doubles diplômes ou de diplômes conjoints

➔ Dépenses admissibles

Mobilité des étudiant·es et des enseignant·es  
Perfectionnement linguistique

## 1.2. Programme Vinci – Chapitre 2

### Aides à la mobilité pour thèses en cotutelle

→ finance la mobilité France/Italie pour doctorant·es inscrits en thèse en cotutelle

#### Type de financement

Chapitre 2

Aides à la mobilité pour thèses de doctorat en cotutelle

De 4 000 à 6 000 € par projet

#### Modalités de candidatures

➔ Dépôt de candidature

Candidature présentée par la/le doctorant·e inscrit·e en France et en Italie, au maximum en 2<sup>ème</sup> année de thèse, ayant une convention de cotutelle

➔ Dépenses admissibles

Frais de déplacements France-Italie et Italie-France, frais d'hébergement et de restauration en Italie

## 1.3. Programme Vinci – Chapitre 3

### Contrats doctoraux pour thèses en cotutelle

→ finance la mobilité France/Italie pour doctorant·es inscrits en thèse en cotutelle

#### Type de financement

#### Chapitre 3

Contrats doctoraux pour thèses en cotutelle /  
Borse triennali di dottorato in cotutela

3 projets 

3 projets 

≈ 87 000 € par contrat doctoral 

#### Modalités de candidatures

→ Dépôt de candidature

Candidature présentée par la direction de l'école doctorale pour l'attribution d'un contrat doctoral / borsa triennale

→ Financement : allocation doctorale de 3 ans à un·e doctorant·e inscrit·e en cotutelle  
Contrat doctoral établi par l'établissement français ou Assegno di ricerca établi par l'université italienne

## 1.4. Programme Vinci – Chapitre 4

### Soutiens au parcours professionnel postdoctoral

→ finance la mobilité France/Italie pour postdoc

#### Type de financement

Chapitre 4

Soutiens au parcours professionnel postdoctoral

2 projets 

25 000 € par projet

#### Modalités de candidatures

→ Candidature présentée par la direction d'un laboratoire ou centre de recherche

→ Financement annuel pour l'insertion professionnelle d'un·e docteur·e ayant soutenu sa thèse en cotutelle franco-italienne dans les 2 années précédant l'AAP

→ Période d'activité de recherche de 4 mois à 1 an auprès de l'institution partenaire



## 1.5. Programme Vinci – Calendrier 2025

<b>Publication AAP</b>	11 décembre 2024
<b>Date limite</b>	12 février 2025 à 12h00 – midi
<b>Résultats</b>	juin 2025
<b>Début du projet/financement</b>	Septembre 2025

## 2. Programme Chaires franco-italiennes



## 2.1. Programme Chaires franco-italiennes



## 2.2. Programme Chaires franco-italiennes - Dépenses admissibles

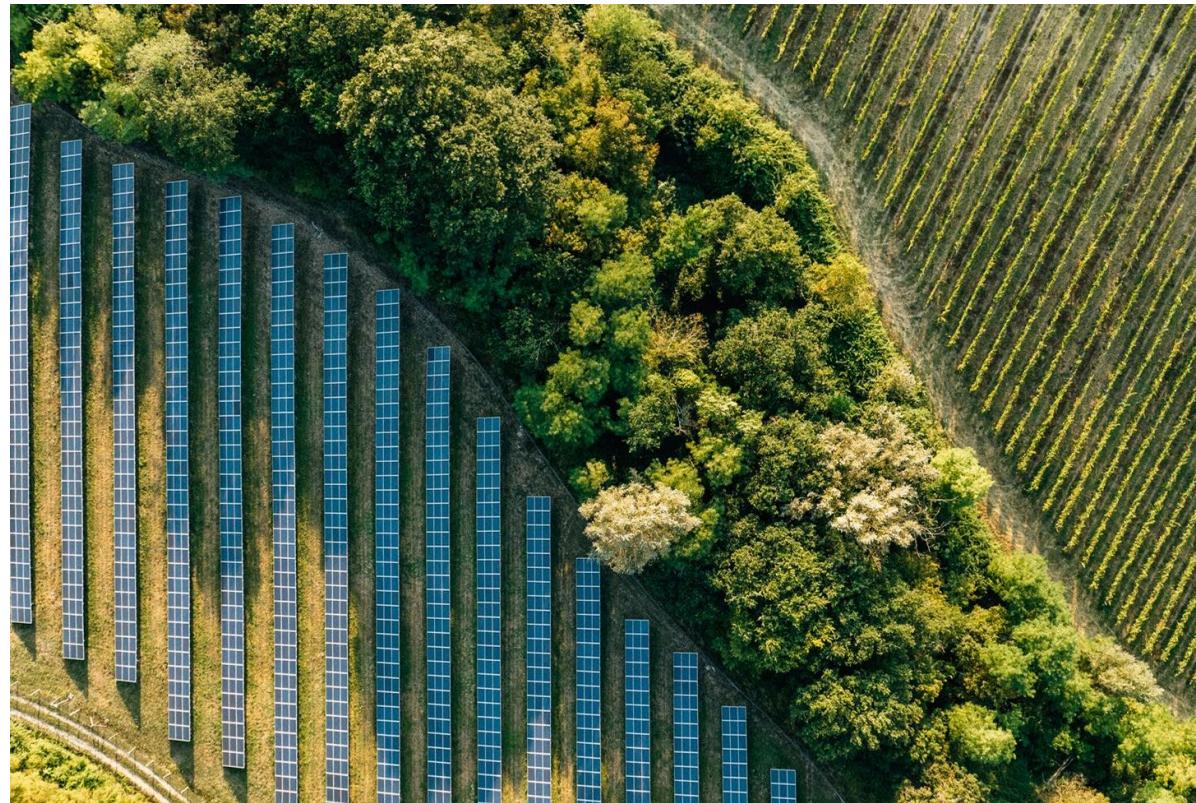
Candidatures déposées par des **enseignant·es, chercheurs, chercheuses** issues d'Établissements d'enseignement supérieur et recherche en France et en Italie

Type d'activité	Dépenses admissibles
<b>A) Echange de professeur·es invité·es</b>	<ul style="list-style-type: none"> <li>● <b>Rétribution</b> des professeur·es invité·es</li> <li>● <b>Frais de mobilité</b> (transports France/Italie, hébergement, restauration)</li> </ul> Financement maximum : <b>24 000 €</b>
<b>B) Mobilités étudiantes, doctorantes et/ou postdoc</b>	<b>Frais de mobilité</b> (transports France/Italie, hébergement, restauration)
<b>C) Initiatives</b> de grand intérêt culturel et scientifique	<b>Frais d'organisation</b> Financement maximum pour les activités B+C : <b>9 000 €</b>

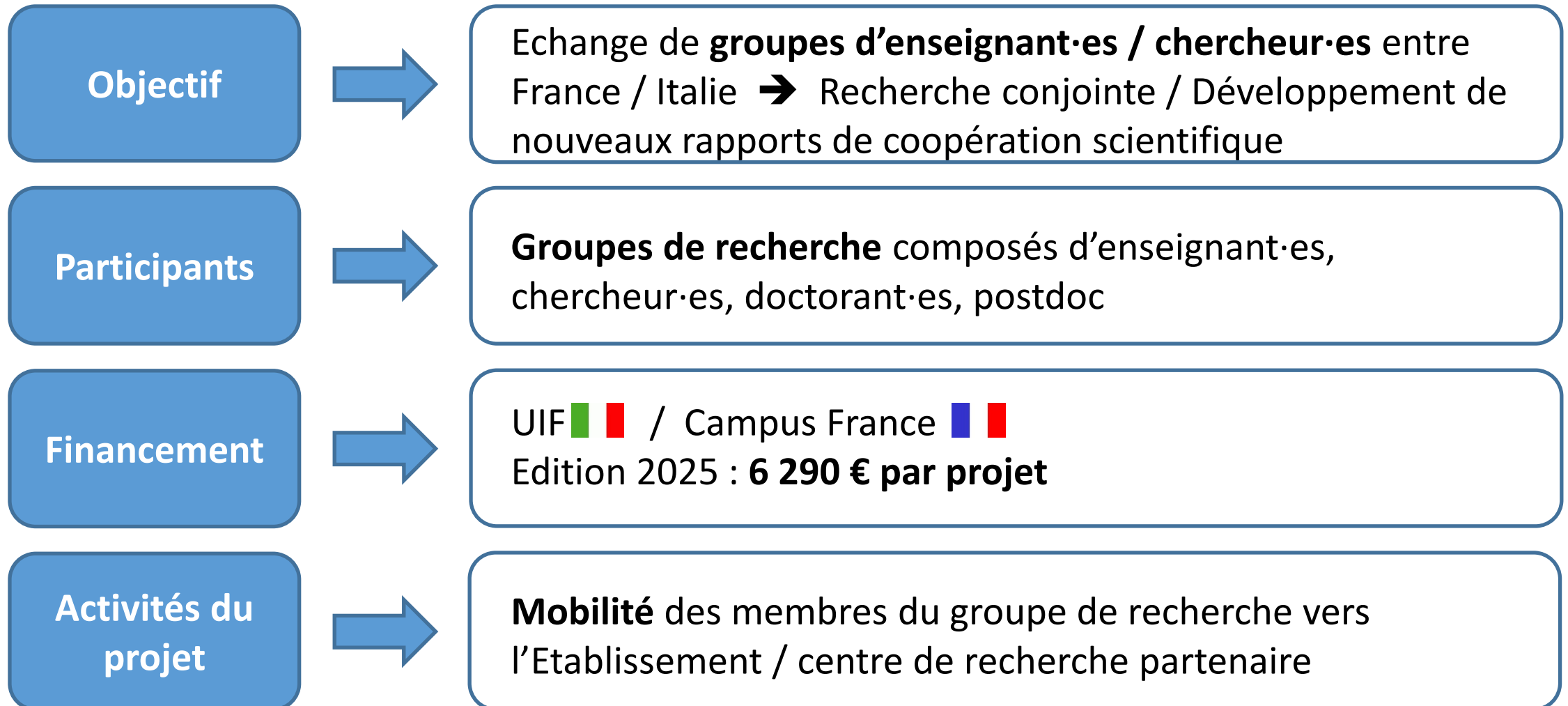
## 2.3. Programme Chaires franco-italiennes - Calendrier 2025

<b>Publication AAP</b>	15 janvier 2025
<b>Date limite</b>	14 mars 2025 à 12h00 – midi
<b>Résultats</b>	juin 2025
<b>Période de déroulement des activités</b>	2025-2026 et 2026-2027

# 3. Programme PHC Galilée



### 3.1. Programme PHC Galilée



## 2.2. Programme PHC Galilée – Candidatures et dépenses admissibles

Candidatures déposées par des **groupes de recherche** issus d'Établissements d'enseignement supérieur et centres de recherche en France et en Italie

**La candidature doit être co-déposée :**

- groupe de recherche italien → candidature sur le site web de l'UIF
- groupe de recherche français → candidature sur le site web de Campus France

Dépenses admissibles	Dépenses non-admissibles
<ul style="list-style-type: none"> <li>● <b>Frais de mobilité</b> auprès du <b>siège du partenaire</b> en France (transports France/Italie, hébergement, restauration)</li> </ul>	<ul style="list-style-type: none"> <li>● Séjours dans d'autres villes (françaises et italiennes) que celle du siège du partenaire</li> <li>● Frais d'organisation d'évènements</li> </ul>

**N.B.** Projets cofinancés → groupe italien financé par l'UIF  
 → groupe français financé par **Campus France**



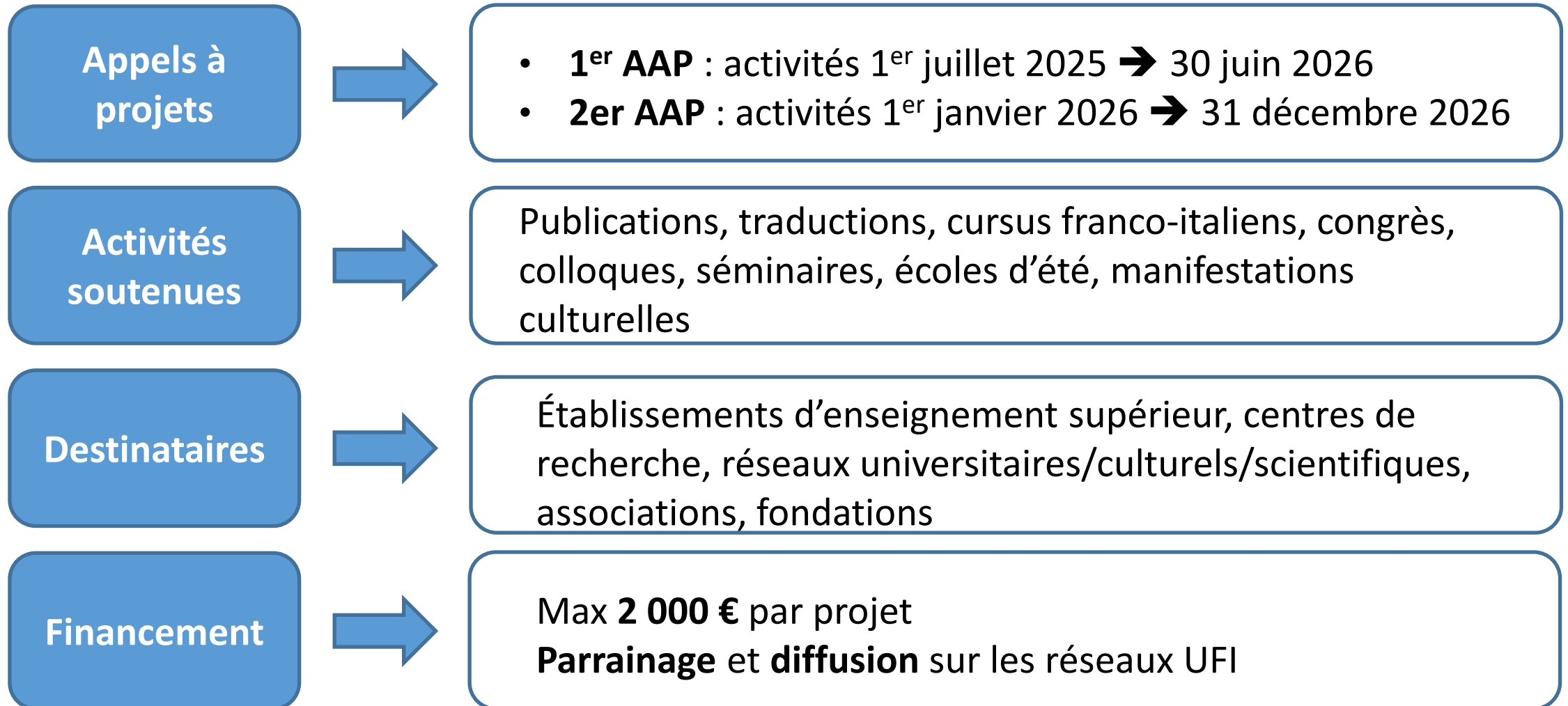
### 3.3. Programme PHC Galilée – Calendrier 2026

<b>Publication AAP</b>	mars 2025
<b>Date limite</b>	mai 2025
<b>Résultats</b>	décembre 2025
<b>Période de déroulement des activités</b>	1 <sup>er</sup> janvier 2026 - 31 décembre 2027

## 4. Label scientifique UFI



## 4.1. Programme Label scientifique UFI



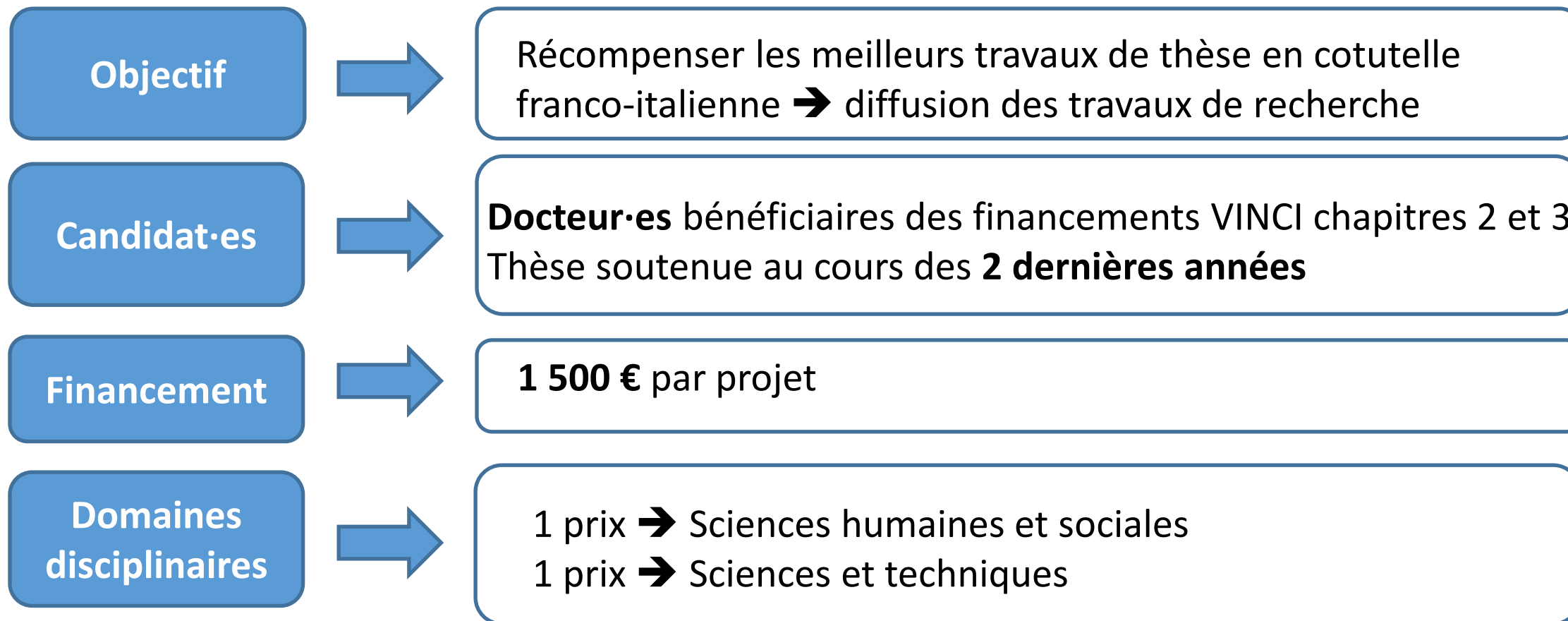
## 4.2 Programme Label scientifique UFI – Calendrier 2025

<b>Publication AAP</b>	15 janvier 2025
<b>Date limite</b>	14 mars 2025 à 12h00 – midi
<b>Résultats</b>	juin 2025
<b>Période de déroulement des activités</b>	1 <sup>er</sup> juillet 2025 - 30 juin 2026

## 5. Prix de thèse en cotutelle UFI



## 5.1. Prix de thèse en cotutelle UFI



Vainqueurs du Prix ➔ possibilité de faire publier les travaux par **UGA Éditions**, maison d'édition de l'Université Grenoble Alpes

## 5.2. Prix de thèse en cotutelle UFI - Calendrier 2025

<b>Publication AAP</b>	15 janvier 2025
<b>Date limite</b>	14 mars 2025 à 12h00 – midi
<b>Résultats</b>	juin 2025
<b>Période de soutenance de la thèse</b>	15 janvier 2023 - 14 mars 2025



# Conseils pratiques pour le dépôt de candidature et le suivi



## Dépôt des candidatures

- ➔ Candidatures enregistrées uniquement sur la **plateforme web Uniquet**
- ➔ Accès via le **lien** indiqué sur le site web de l'UFI
- ➔ **Instructions** sur le dépôt de candidature détaillées au **début du formulaire**
- ➔ Enregistrement en plusieurs fois ➔ sauvegarder une partie du formulaire rempli  
➔ insérer login et mot de passe
- ➔ Formulaire de candidature à remplir obligatoirement avant la date et heure limite de clôture (clôture automatique de la plateforme)  
Aucune candidature ne sera acceptée après la clôture



- Remplir le formulaire dans **les 2 langues (français + italien)**
- Joindre les **documents complémentaires** pour certains programmes



- Ne pas utiliser des **caractères non latins** (ex: caractères arabes, cyrilliques, idéogrammes)
- Ne pas insérer d'**images, graphiques, formes, tableaux**

## Documents complémentaires

- ➔ Requis pour certains programmes
- ➔ A joindre au formulaire en ligne ou envoyer par email

AAP Vinci – Chapitre 2	Chaires franco-italiennes	Prix de thèse en cotutelle
<ul style="list-style-type: none"> <li>● <b>Certificat d'inscription</b> auprès de l'Etablissement français</li> <li>● <b>Certificat</b> ou <b>autocertificazione</b> d'inscription auprès de l'Etablissement italien</li> <li>● <b>Convention de cotutelle</b> signée par toutes les parties</li> </ul> <p>A envoyer par <b>email</b> avant le <b>30 mai 2025</b></p>	<ul style="list-style-type: none"> <li>● <b>Lettre d'acceptation</b> signée par la direction des composantes impliquées (modèle disponible sur le site web UFI)</li> </ul> <p><b>A joindre à la candidature en ligne</b></p>	<ul style="list-style-type: none"> <li>● <b>CV</b></li> <li>● <b>Thèse</b></li> <li>● <b>Résumé</b> de 2 pages maximum</li> <li>● <b>Pré-rapport/procès-verbal de soutenance</b> de la thèse ou document d'appréciation du président du jury</li> </ul> <p><b>A joindre à la candidature en ligne</b></p>

## Sélection des projets

Liste des projets sélectionnés  
publiée sur le site web UFI



L'UFI envoie aux responsables  
des projets  
→ **Notification officielle**  
→ **Règlement d'utilisation des  
fonds**



La mise en place du projet peut  
commencer



Règlement à signer/remplir par :

- **Responsable du projet** ou  
direction de la structure
- Personne chargée du suivi  
administratif et financier

**Règlement à renvoyer à l'UFI**  
avant la date limite indiquée

## Financement et compte-rendu final

Règlement d'attribution indique :

→ dépenses admissibles → modalités de versement des fonds → compte-rendu final

Programme	Versement des fonds
<b>Programme Vinci Chapitre 1, 2 et 4</b>	Versement de la totalité au début du projet Compte-rendu final à envoyer à la fin du projet
<b>Programme Label scientifique UFI</b>	
<b>Programme Vinci Chapitre 3</b>	Versement en fin de chaque année de la période de financement
<b>Programme Chaires franco-italiennes</b>	Versement en 2 deux parties : 1 <sup>ère</sup> tranche (60 % du financement) au début du projet 2 <sup>e</sup> tranche à la fin du projet, après envoi du compte-rendu financier final (maximum 40 % restants)
<b>Programme PHC Galilée</b>	Groupe français → Versement chaque année de la période de financement Groupe italien → Versement à la fin du projet, après envoi du compte-rendu financier final



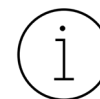
Contacts email



[univ.italo-francese@unito.it](mailto:univ.italo-francese@unito.it)



[ufi@univ-grenoble-alpes.fr](mailto:ufi@univ-grenoble-alpes.fr)



Rester informé·es



Linkedin [UFI - UIF](#)



Facebook [UIF - UFI](#)



Pour en savoir plus  
Visitez le site web UFI  
et inscrivez-vous à  
notre newsletter !

**Merci de votre  
attention**